

DO & CO Restaurants & Catering AG
Yönetim Kurulu

1 Nisan 2012 – 30 Haziran 2012
Faaliyet Raporu



RESTAURANTS
HOTEL
LOUNGES
CATERING

İÇİNDEKİLER

2012/2013 Mali Yılı Şirketler Grubu 1. Çeyrek	
Yönetim Raporu (Denetlenmemiş)	1
DO & CO Grubunun UFRS'ye Göre Ana Göstergeleri	1
Satışlar.....	2
Gelir	3
Bilanço	3
Nakit Akım	4
Personel	4
Havayolu İkram Hizmetleri.....	5
Uluslararası Organizasyon İkram Hizmetleri	7
Restoranlar, Yolcu Salonları & Otel.....	9
Hisse Senedi / Yatırımcı İlişkileri	10
Genel Görünüm	14
Anahtar Figürler Sözlüğü.....	15

2012/2013 Mali Yılı Şirketler Grubu 1. Çeyrek Yönetim Raporu (Denetlenmemiş)

DO & CO Grubunun UFRS'ye Göre Ana Göstergeleri

		1. Çeyrek 2012/2013	1. Çeyrek 2011/2012	Mali Yıl 2011/2012	Mali Yıl 2010/2011
Satışlar	m €	151,55	116,95	466,35	426,07
FAVÖK	m €	13,20	10,77	51,52	45,84
FAVÖK Marjı	%	8,7%	9,2%	11,0%	10,8%
FVÖK	m €	9,28	6,79	32,40	28,32
FVÖK Marjı	%	6,1%	5,8%	6,9%	6,6%
Vergi Öncesi Kar	m €	10,17	7,65	35,58	30,85
Konsolide Kar / Zarar	m €	5,71	4,31	19,33	15,43
Personel		4.362	4.043	4.166	3.794
Sermaye (1)	m €	168,51	146,45	161,64	143,58
Özkaynak Oranı (1)	%	49,9%	54,3%	56,8%	57,8%
Net Borçlar	m €	-98,20	-115,75	-85,04	-109,31
Net Yabancı Kaynakların Özkaynaklara Oranı	%	-58,3%	-79,0%	-52,6%	-76,1%
İşletme Sermayesi	m €	76,24	82,79	92,39	78,02
Faaliyetlerden Kaynaklanan Nakit Akımları	m €	21,06	10,52	45,67	57,67
Amortisman ve İtfa Payları	m €	3,25	-2,26	-62,55	-15,96
Serbest Nakit Akımlar	m €	24,31	8,26	-16,88	41,71
Satış Getiri Oranı	%	6,7%	6,5%	7,6%	7,2%
Sermaye Getiri Oranı	%	4,5%	3,0%	17,4%	13,4%

1...Şerhifeye düzeltilmesi

Her bir hisse senedine ait göstergeler (Çıkarılmış ağırlıklı hisse senedi adedi ile hesaplanmıştır)

		1. Çeyrek 2012/2013	1. Çeyrek 2011/2012	Mali Yıl 2011/2012	Mali Yıl 2010/2011
Hisse Başına FAVÖK	€	1,35	1,11	5,29	5,49
Hisse Başına FVÖK	€	0,95	0,70	3,32	3,39
Hisse Başına Kazanç	€	0,59	0,44	1,98	1,85
Kayıtlı Sermaye (1)	€	17,29	15,03	16,59	17,19
Yüksek (2)	€	31,99	34,00	35,30	33,45
Düşük (2)	€	26,55	29,00	23,50	15,00
Yıl Sonu Değeri (2)	€	29,50	34,00	29,18	30,15
Ağırlıklı Hisse Adedi (3)	Bin Adet	9.744	9.744	9.744	8.350
Yıl Sonu Hisse Senedi Adedi (3)	Bin Adet	9.744	9.744	9.744	9.744
Yıl Sonu Piyasa Değeri	m €	287,45	331,30	284,33	293,78

1... Şerhifeye ait defter değeri düzeltilmesi arındırılmıştır.

2 ... Kapanış Fiyatı

3 ... Kayıt tarihine kadar geri alınabilir hisse senedi çıkarılmıştır.

Satışlar

DO & CO Grubu, 2012/2013 mali yılının ilk çeyreğinde, 151,55 milyon Avro tutarında satış gerçekleştirmiştir. Bu tutar, bir önceki yılın aynı dönemine kıyasla satışlarda %29,6'lık ya da 34,60 milyon Avro'luk bir artışa tekabül etmektedir.

Satışlar		1. Çeyrek			
		2012/2013	2011/2012	Değişim	Yüzdesele Değişim (%)
Havayolu İkram Hizmetleri	m €	92,81	85,62	7,19	8,4%
Uluslararası Organizasyon İkram Hizmetleri	m €	33,00	15,32	17,68	115,4%
Restoranlar, Yolcu Salonları & Otel	m €	25,73	16,01	9,73	60,8%
Grup Satışları		151,55	116,95	34,60	29,6%

Grup Satışlarının Yüzdesele Dağılımı		1. Çeyrek	
		2012/2013	2011/2012
Havayolu İkram Hizmetleri	%	61,2%	73,2%
Uluslararası Organizasyon İkram Hizmetleri	%	21,8%	13,1%
Restoranlar, Yolcu Salonları & Otel	%	17,0%	13,7%
Grup Satışları		100,0%	100,0%

Havayolu İkram Hizmetleri bölümünün satışları, zorlu piyasa koşullarına rağmen 2012/2013 mali yılının ilk çeyreğinde 7,19 milyon Avro artarak 85,62 milyon Avro'dan, 92,81 milyon Avro'ya ulaşmıştır.

DO & CO'nun New York, Londra, Milano ve Frankfurt gibi uluslararası noktaları, oldukça tatmin edici bir oranda büyüme göstermişlerdir. Benzer gelişmeler, Türkiye'de bulunan noktaların satışlarında da gözlemlenmiştir. Bunların yanında Kyiv Catering LCC şirketinin satışları ilk defa 2012 Haziran ayından itibaren şirketler grubu gelir tablosuna dahil edilmiştir. Avusturya satışlarında 2012/2013 mali yılının ilk çeyreğinde bir gerileme yaşanmıştır. Söz konusu gerileme, 2012/2013 mali yılının ilk çeyreğinde bazı müşterilerimiz için uygulamaya konulan tasarruf programlarından kaynaklanmaktadır.

Uluslararası Organizasyon İkram Hizmetleri bölümünün satışları, 2012/2013 mali yılının ilk çeyreğinde, bir önceki yılın aynı dönemine kıyaslandığında, 15,32 milyon Avro'dan 33,00 milyon Avro'ya ulaşmıştır.

Elde edilen belirgin artış, esas olarak Polonya ve Ukraynaki UEFA EURO 2012'nin ikram hizmetleri organizasyonundan kaynaklanmaktadır.

Restoranlar, Yolcu Salonları & Otel bölümünün 25,73 milyon Avro tutarındaki satışları, 2012/2013 mali yılının ilk çeyreğinde, önceki yılın aynı dönemine kıyasla %60,8 oranında yüksektir (önceki yıl: 16,01 milyon Avro).

Satışlardaki artış, bilhassa Avusturya Devlet Demir Yolları ikram hizmetlerinin 1 Nisan 2012 tarihinden bu yana üstlenilmesiyle elde edilmiştir. Bir başka etken ise yolcu salonları kısmında yükselen satışlar olmuştur. Bu bağlamda bilhassa 2011/2012 mali yılının ikinci çeyreğinden bu yana işletilmekte olan İstanbul Atatürk Havalimanı'ndaki yolcu salonunun vurgulanması gerekmektedir. Ayrıca Bodrum Havalimanı'nda yeni faaliyete geçen restoranlar da satışların artışına büyük katkı sağlamaktadır.

Gelir

DO & CO Grubu'nun 2012/2013 mali yılının ilk çeyreğinde faiz ve vergi öncesi (FVÖK) konsolide kârı 9,28 milyon Avro olmuş; böylece bir önceki yılda kıyas alınan dönemin 2,49 milyon Avro üzerinde gerçekleşmiştir. FVÖK marjı, bir önceki yıl %5,8 iken, 2012/2013 mali yılının ilk çeyreğinde %6,1'e yükselmiştir. DO & CO Grubunun FAVÖK'ü, 13,20 milyon Avro'dur. Bu tutar, bir önceki yıla ait FAVÖK'e kıyasla 2,43 milyon Avro'luk bir artış anlamına gelmektedir. FAVÖK marjı %8,7'dir (önceki yıl: %9,2).

Grup	1. Çeyrek				
	2012/2013	2011/2012	Değişim	Yüzdesele Değişim (%)	
Satışlar	m €	151,55	116,95	34,60	29,6%
FAVÖK	m €	13,20	10,77	2,43	22,5%
Amortisman ve İtfa Payları	m €	-3,92	-3,98	0,06	1,6%
FVÖK	m €	9,28	6,79	2,49	36,7%
FAVÖK Marjı	%	8,7%	9,2%		
FVÖK Marjı	%	6,1%	5,8%		
Personel Sayısı		4.362	4.043	319	7,9%

Mal ve satın alınan hizmetler için yapılan harcamaların satışlara oranı, bir önceki yıl ile karşılaştırıldığında %43,2'den %42,1'e gerilemiştir. Rakamsal olarak bakıldığında, satışlarda %29,6 artış yaşanırken, mal ve hizmet harcamaları ise 13,3 milyon Avro (+%26,4) tutarında yükselmiştir.

2012/2013 mali yılının ilk çeyreğinde personel giderlerinin satışlara oranı %31,4'ten %32,1'e yükselmiştir. Rakamsal olarak bakıldığında personel giderleri 36,71 milyon Avro'dan 48,60 milyon Avro'ya ulaşmıştır.

Amortismanlar 3,92 milyon Avro ile, 2012/2013 mali yılının ilk çeyreğinde bir önceki yıl seviyesinin altında kalmıştır.

İşletmeye ilişkin diğer faaliyet giderlerinde, 8,65 milyon Avro ya da yüzdesele olarak %41,2'lik bir artış kaydedilmiştir.

Vergi oranı (vergi harcamalarının vergilendirilmemiş kâra oranı), 2012/2013 mali yılının ilk çeyreğinde %26,2 olarak gerçekleşmiştir (önceki yıl: %26,6).

2012/2013 mali yılının ilk çeyreğindeki şirketler grubu kârı, 5,71 milyon Avro olmuş ve bir önceki yılın aynı dönemine kıyasla 1,40 milyon Avro artış göstermiştir. Böylelikle hisse başına kâr, 0,59 Avro olmuştur.

Bilanço

Dönen varlıklar, ticaret hacminin genişlemesiyle 31 Mart 2012 tarihli bilanço'ya kıyasla 24,99 milyon Avro'luk bir artış göstermiş olup; bu kapsamda, Kyiv Catering LCC ve Henry am Zug GmbH isimli şirketlerin, şirketler grubu mali tablolarına ilk defa dahil edilmelerine ile alacaklarda sezona bağlı olarak meydana gelen yükseliş de göz önünde bulundurulmalıdır.

Konsolide özsermaye (öngörülen kâr payı ödemelerinden ve şerhli defter değerinden arındırılmış olarak), 31 Mart 2012 tarihi itibarıyla 161,64 milyon Avro iken, 11,26 milyon Avro artış kaydederek, 30 Haziran 2012 tarihinde 168,51 milyon Avro'ya yükselmiştir.

Özsermaye oranı (öngörülen kâr payı ödemelerinden ve şerhli defter değerinden arındırılmış olarak), 31 Mart 2012 tarihi itibarıyla %56,8 iken, 2012/2013 1. çeyreğinde %49,9'a gerilemiştir. Özsermaye oranındaki azalma, esas olarak genişletilen ticaret hacminden ve varlıklardaki artıştan kaynaklanmaktadır.

Kısa vadeli yükümlülükler, bir önceki yıl bilançonun düzenlendiği tarih ile karşılaştırıldığında 41,14 milyon Avro'luk belirgin bir artış göstererek 141,43 milyon Avro'ya ulaşmıştır. Söz konusu artış, esas itibariyle ticari faaliyet alanlarının büyütülmesinden kaynaklanmaktadır.

Nakit Akım

Faaliyetlerden doğan 21,06 milyon Avro tutarındaki nakit akışı, bir önceki yılın aynı dönemi ile karşılaştırıldığında 10,54 milyon Avro daha yüksektir. Söz konusu artışın başlıca sebepleri, raporlama döneminde elde edilen başarılı sonuçlar ve işletme sermayesindeki artıştır.

Yatırımlardan kaynaklanan nakit akışı, bir önceki yıla kıyasla artış göstermiş; 3,25 milyon Avro'ya ulaşmıştır (önceki yıl: -2,26 milyon Avro). Maddi ve maddi olmayan duran varlıklara yapılan yatırımlar 10,64 milyon Avro tutarındadır. Ayrıca Kiev Catering LLC'nin ilk kez konsolidasyona dahil edilmesinden doğan nakit fonlardaki değişimin 14,00 milyon Avro'luk etkisi göz önünde bulundurulmalıdır.

Finansman faaliyetlerinden kaynaklanan nakit akışı, -9,09 milyon Avro (önceki yıl: 0 milyon Avro) tutarındadır. Söz konusu değişimin başlıca sebepleri, Türk ortaklık tarafından yapılan temettü ödemesi ve Ukraynalı ortaklığımız Kiev Catering LLC'nin finansal yükümlülüklerindeki değişimlerdir.

Personel

Ortalama personel sayısı, bir önceki yılın aynı dönemine kıyasla 4.043'ten 4.362'ye yükselmiştir. Bu artış, esas itibariyle Türkiye'deki ticari faaliyetlerin genişletilmesinden kaynaklanmaktadır.

Havayolu İkrâm Hizmetleri

Havayolu İkrâm Hizmetleri, benzersiz, yenilikçi ve rekabetçi ürün portföyü ile, DO & CO Şirketler Grubu'nun en büyük satış payını oluşturmaktadır.

New York, Londra, Frankfurt, Münih, Milano, Malta, Salzburg, Viyana, Linz, Graz, Kiev ve Türkiye'de dokuz farklı noktada olmak üzere, dünya çapındaki DO & CO Gurme Mutfaqları, havayolu ikram hizmetleri sektörüne yeni standartlar getirmektedir.

DO & CO şirketi, 60'ın üzerinde havayolunu müşteri portföyünde bulundurmaktadır. Bunlar arasında Avusturya Havayolları Grubu ve NIKI gibi önemli ulusal müşterilerin yanı sıra Türk Hava Yolları, British Airways, Singapore Airlines, Oman Air, Cathay Pacific, Emirates Airlines, Etihad Airways, Qatar Airways, Royal Air Maroc, South African Airways, Jet Airways, Iberia, Air France ve Asiana Airlines gibi çok sayıda uluslararası tanınmış havayolu da yer almaktadır.

Havayolu İkrâm Hizmetleri		1. Çeyrek			
		2012/2013	2011/2012	Değişim	Yüzdesele Değişim (%)
Satışlar	m €	92,81	85,62	7,19	8,4%
FAVÖK	m €	8,27	8,02	0,25	3,1%
Amortisman ve İtfa Payları	m €	-3,01	-3,50	0,49	14,0%
FVÖK	m €	5,26	4,52	0,74	16,3%
FAVÖK Marjı	%	8,9%	9,4%		
FVÖK Marjı	%	5,7%	5,3%		
Grup Satışları İçerisindeki Payı	%	61,2%	73,2%		

Havayolu İkrâm Hizmetleri bölümü, 2012/2013 mali yılının ilk çeyreğinde 92,81 milyon Avro (önceki yıl: 85,62 milyon Avro) tutarında bir satış elde etmiştir. Söz konusu tutar, bir önceki yıla kıyasla %8,4'lük bir büyümeye tekabül etmektedir. Havayolu İkrâm Hizmetleri'nin grup satışları içerisindeki payı %61,2 (önceki yıl: %73,2) oranındadır.

FAVÖK ve FVÖK tutarları dikkate değer oranda artış göstermişlerdir. FAVÖK, 8,27 milyon Avro ile bir önceki yılda kıyas alınan dönemin 0,25 milyon Avro (+%3,1) üzerinde seyretmektedir. FVÖK, 4,52 milyon Avro'dan 5,26 milyon Avro'ya yükselmiştir (+%16,3). FAVÖK marjı 2012/2013 mali yılının 1. çeyreğinde %8,9 oranındadır (önceki yıl: %9,4). FVÖK marjı ise, %5,7'ye yükselmiştir (önceki yıl: %5,3).

Uluslararası noktaların tümü, 2012/2013 mali yılının ilk çeyreğinde satışlarda dikkate değer artışlar kaydetmişlerdir.

New York John F. Kennedy havalimanı noktasında, hem yeni müşterilerimiz Asiana Airlines ve Egypt Air hem de mevcut müşterilerle yaşanan olumlu gelişmeler, satışların artışına büyük katkı sağlamışlardır. Ayrıca birinci çeyrekte New York birimindeki genişletme çalışmaları, büyük ölçüde tamamlanmıştır. Lojistik merkezinin tamamlanmasından sonra, mevcut ünite gelecekte sadece gurme mutfağı olarak kullanılacaktır. Böylelikle bu noktanın kapasitesi, dikkate değer şekilde artmıştır. Bunların yanında, Londra Heathrow, Milano Malpensa ve Frankfurt noktalarında da satışlar, mevcut müşterilerle ticaret hacminin genişlemesi ve kazanılan yeni müşteriler sayesinde artırılmıştır.

DO & CO ve Türk Hava Yolları'nın Türkiye'deki 50/50 ortak girişimi olan THY DO & CO, 2012/2013 mali yılının ilk çeyreğinde hem Türk Hava Yolları hem de diğer müşterilerde son derece memnuniyet verici gelişmeler kaydetmiştir. Buna ek olarak Türk Hava Yolları ile sözleşme müzakereleri tamamlanmış olup başarılı işbirliği beş yıl süreyle uzatılmıştır.

Kyiv Catering LCC, 2012 Haziran ayından itibaren şirketler grubu konsolide tablolarına dahil edilmiştir. DO & CO, Ukrayna'nın en büyük havayolu ikram hizmetleri kuruluşunun %51'lik hissesini satın almıştır. Merkezi Kiev'de bulunan Kyiv Catering LLC, bu bölgede havayolu ikram hizmetleri sektöründe yaklaşık %60'lık pazar payı ile lider konumundadır ve 500'ün üzerinde çalışan istihdam etmektedir.

Avusturya'da bulunan noktaların satışlarında gerileme yaşanmıştır. Bu gerileme, bazı müşterilerimiz için uygulamaya konulan tasarruf programlarından kaynaklanmaktadır. Austrian Airlines "DO & CO Alakart" adı verilen yeni bir yemek sipariş sistemini uygulamaya koymuştur. Bu sistem, biletlerini satın alırken ya da uçuştan bir saat öncesine kadar (Viyana çıkışlı) müşterilere "Alakart" DO & CO menüsü siparişi verme imkanı tanımaktadır.

Uluslararası Organizasyon İkram Hizmetleri

Uluslararası Organizasyon İkram Hizmetleri bölümünün satışları, 2012/2013 mali yılının ilk çeyreğinde 17,68 milyon Avro yükselerek, 33,00 milyon Avro'ya ulaşmıştır (önceki yıl: 15,32 milyon Avro). Söz konusu artış, bilhassa UEFA EURO 2012 organizasyonundan kaynaklanmaktadır.

Uluslararası Organizasyon İkram Hizmetleri bölümünün FAVÖK'ü, bir önceki yılın aynı dönemiyle kıyaslandığında, 2012/2013 mali yılının ilk çeyreğinde belirgin şekilde yükselmiş, 3,31 milyon Avro olarak gerçekleşmiştir (önceki yıl: 1,52 milyon Avro). FAVÖK marjı, %10,0 oranındadır (önceki yıl: %9,9). Aynı dönemde FVÖK, 1,33 milyon Avro'dan 2,90 milyon Avro'ya yükselmiş; FVÖK marjı %8,8 olmuştur (önceki yıl: %8,7).

Uluslararası Organizasyon İkram Hizmetleri	1. Çeyrek				
	2012/2013	2011/2012	Değişim	Yüzesel Değişim (%)	
Satışlar	m €	33,00	15,32	17,68	115,4%
FAVÖK	m €	3,31	1,52	1,79	117,8%
Amortisman ve İtfa Payları	m €	-0,41	-0,19	-0,22	-115,6%
FVÖK	m €	2,90	1,33	1,57	118,1%
FAVÖK Marjı	%	10,0%	9,9%		
FVÖK Marjı	%	8,8%	8,7%		
Grup Satışları İçerisindeki Payı	%	21,8%	13,1%		

Ana organizasyonlar kısmında odak noktası, 2012/2013 mali yılının birinci çeyreğinde Polonya ve Ukrayna'da organize edilen UEFA EURO 2012 olmuştur. 8 Haziran tarihinde Varşova'da gerçekleşen açılış maçından 1 Temmuz tarihinde Kiev'de yapılan final maçına kadar, 85.000'in üzerinde VIP konuk lezzetli yemeklerle ağırlanmışlardır. DO & CO, 8 farklı şehirde düzenlenen toplam 31 maçta UEFA VIP konuklarının ağırlanmasından sorumlu olmuştur.

EURO 2008'de olduğu gibi DO & CO, dünyanın bu üçüncü büyük spor organizasyonu olan UEFA için gerçekleştirilen proje kapsamında sadece ikram hizmetlerinden sorumlu olmakla kalmamış; bunun yanında tüm altyapı hizmetlerini de kendisi sağlamıştır. Planlama aşaması dahil olmak üzere, montajdan demontaja kadar, çadırlar, mobilyalar, dekorasyon ve çeşitli hizmetlerin (eğlence, ağırlama, güvenlik, temizlik gibi) planlara uygun şekilde, hiç bir aksama olmadan hazır bulundurulması organize edilmiştir.

DO & CO buna ek olarak Nisan ayı sonu itibarıyla organizasyonun yapılacağı farklı yerlerde faaliyet gösteren UEFA çalışanların işesinden sorumlu olmuştur. Böylelikle, 10 haftalık bir süre zarfında 42.000 gıda paketi ve 121.000 sıcak yemek servis edilmiştir. Takımlar, hakemler ve turnuvarın organizasyonuna katılan diğer gruplara da bu kapsamda hizmet vermiştir.

Yukarıda bahsi geçen birinci sınıf spor organizasyonunun yanı sıra, 6 farklı ülkede Formula 1 Grand Prix yarışları düzenlenmiştir. Şanghay, Bahreyn, Barselona, Monako, Montreal ve Valensiya'da, 18.000'in üzerinde VIP konuk, en lezzetli DO & CO ikramlarıyla ağırlanmışlardır.

Bu dönemdeki diğer bir önemli organizasyon ise, Madrid'de her yıl düzenlenen ATP Tennis Masters tenis turnuvası olmuştur. DO & CO, 34.000 VIP konuğun yanında tenis oyuncularının lezzetli yemeklerle ağırlanmasını sağlamıştır.

Bunun haricinde, Mayıs ayı ortalarında 6.000 VIP konuk, UEFA Şampiyonlar Ligi Finali'nde Münih Allianz Arena'da DO & CO'nun özel ikramlarıyla misafir edilmişlerdir. Her yıl olduğu gibi Mayıs ve Haziran aylarında Kaernten'de, DO & CO'nun 4.300'ün üzerinde VIP konuğun ağırlanmasından sorumlu olduğu iki önemli binicilik turnuvası organize edilmiştir.

2012/2013 mali yılının ilk çeyreğinde, Fortnum & Mason ile yapılan işbirliği daha da yoğunlaştırılmış; Mayıs ayında Chelsea Flower Show'un ziyaretçileri ilk defa birinci sınıf DO & CO ikram hizmetlerinin lezzetleri ile ağırlanmışlardır.

Klasik Organizasyonlar kısmına bakıldığında ise, 2012/2013 mali yılının ilk çeyreğinde benzer şekilde memnuniyet verici satış rakamlarlarında başarılı bir artıştan söz edilebilir.

Restoranlar, Yolcu Salonları & Otel

2012/2013 mali yılının ilk çeyreğinde Restoranlar, Yolcu Salonları & Otel bölümünde geçen yılın aynı dönemine kıyasla %60,8'lik bir artış kaydederek, 16,01 milyon Avro'dan 25,73 milyon Avro'ya yükselmiştir. Bu artış bilhassa yeni faaliyete başlayan "demiryolu" bölümünden elde edilmiştir.

1,61 milyon Avro tutarındaki FAVÖK, bir önceki yıla kıyasla %31,5 oranında yükselirken (önceki yıl: 1,23 milyon Avro); FAVÖK marjı, %6,3 ile bir önceki yıl seviyesinin altında seyretmektedir (önceki yıl: %7,7). FVÖK, bir önceki yılın ilk çeyreğine kıyasla 0,93 milyon Avro'dan 1,11 milyon Avro'ya yükselmiştir. FVÖK marjı ise %4,3 oranındadır (önceki yıl: %5,8).

Restoranlar, Yolcu Salonları & Otel	1. Çeyrek				
	2012/2013	2011/2012	Değişim	Yüzdesele Değişim (%)	
Satışlar	m €	25,73	16,01	9,73	60,8%
FAVÖK	m €	1,61	1,23	0,39	31,5%
Amortisman ve İtfa Payları	m €	-0,50	-0,29	-0,21	-70,7%
FVÖK	m €	1,11	0,93	0,18	19,3%
FAVÖK Marjı	%	6,3%	7,7%		
FVÖK Marjı	%	4,3%	5,8%		
Grup Satışları İçerisindeki Payı	%	17,0%	13,7%		

Restoranlar, Yolcu Salonları & Otel bölümü Restoranlar, Yolcu Salonları, Otel, Demel, Personel Restoranları, Perakende ve Demiryolu kısımlarından oluşmaktadır.

DO & CO, 1 Nisan 2012 tarihinden itibaren Avusturya Demir Yolları'nın (ÖBB) tüm uzun mesafeli tren yolculuklarında sunulacak olan ikram hizmetlerinden sorumlu olmuştur. DO & CO bu sayede "Henry am Zug" markası ile yeni bir pazar bölümüne stratejik açıdan önemli bir adım atmıştır. Her gün 160 trende, DO & CO tarafından ikram hizmetleri sunulmaktadır. Mali yılın ilk çeyreğinde, devralınan tüm bölümlerin DO & CO şirketler grubuna entegre edilmesi odak noktası olmuştur. Kalite odaklı yeni konseptin uygulanması, önümüzdeki aylarda birden fazla aşamada adım adım hayata geçirilecektir.

Viyana Havalimanı'nda Check-In-3 Terminali'nin açılması, DO & CO şirketine perakende, Demel ve yolcu salonları bölümlerinde büyüme adımları atma imkanını tanımıştır. DO & CO, 5 Haziran 2012 tarihinde yeni birer "Henry – the art of living" mağazası, Demel Cafe ve Demel Mağazası açmıştır. Bunun haricinde DO & CO, Viyana Havalimanı'nın yolcu salonlarının ve Skylink'te yeni Avusturya Havayolları yolcu salonlarının ikram hizmetlerini vermekle görevlendirilmiştir.

DO & CO, Bodrum Havalimanı'nda da büyüme imkanı elde etmiş; 2012 Mayıs itibarıyla yeni açılmış olan uluslararası terminalde tüm havalimanı ikram hizmetlerinin sorumluluğunu yüklenmiştir. DO & CO bu noktada iki "Henry – the art of living" mağazası, çok sayıda satış noktası ile havalimanı personeline yönelik bir restoran işletmektedir.

Yolcu salonları kısmında da, son derece memnuniyet verici gelişmeler elde edilmiştir. Burada bilhassa 2011/2012 mali yılının ikinci çeyreğinde İstanbul Atatürk Havalimanı'nda açılan yolcu salonunun vurgulanması gerekmektedir.

Benzer şekilde Restoranlar ve Demel Cafe kısımlarında da, 2012/2013 mali yılının ilk çeyreğinde iyi bir performans gösterilmiştir.

Hisse Senedi / Yatırımcı İlişkileri

Ana hatları ile Menkul Kıymetler Borsaları

2012/2013 mali yılının ilk çeyreğinde finansal piyasalar, hisse senedi fiyatlarındaki zayıf artıştan etkilenmişlerdir. Borsalarda yaşanan olumsuzluk ve dalgalanmanın başlıca sebepleri, ekonominin ne yönde gelişeceği konusunda ortaya çıkan belirsizlik ve Avro Bölgesi'nde süre gelen gergin durum olmuştur.

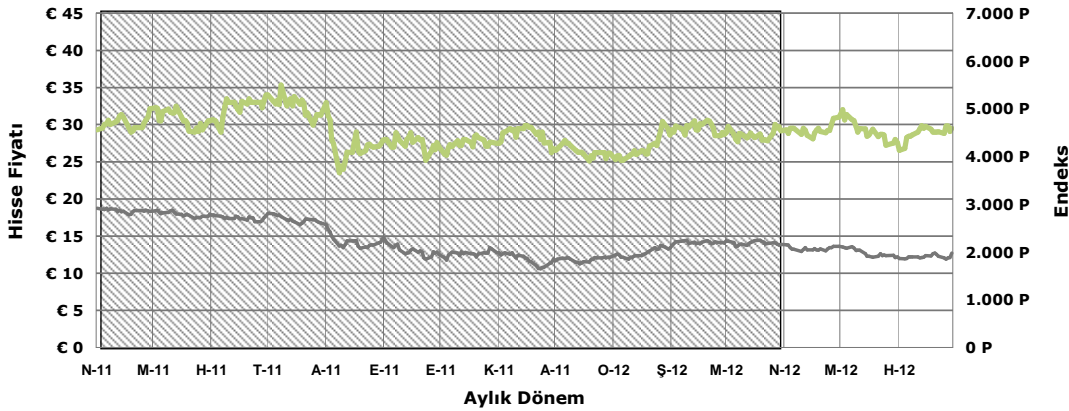
Avusturya Ticaret Endeksi, 30 Mart 2012 tarihinde 2.159,06 puan seviyesindeyken, raporlama dönemi olan 29 Haziran 2012 tarihinde 1.975,35 puana gerilemiştir. Bu düşüş, %8,5'lük bir gerilemeye tekabül etmektedir. İstanbul Menkul Kıymetler Borsası, 2012/2013 mali yılının ilk çeyreğinde seviyesini korumuş; IMKB 100 endeksi %0,2 oranında artarak 62.543,49 puan ile kapanış yapmıştır.

DO & CO Hisse Senedi

DO & CO hisse senedi, Viyana Borsası ve İstanbul Menkul Kıymetler Borsası'nda oldukça başarılı bir duruş sergilemiştir.

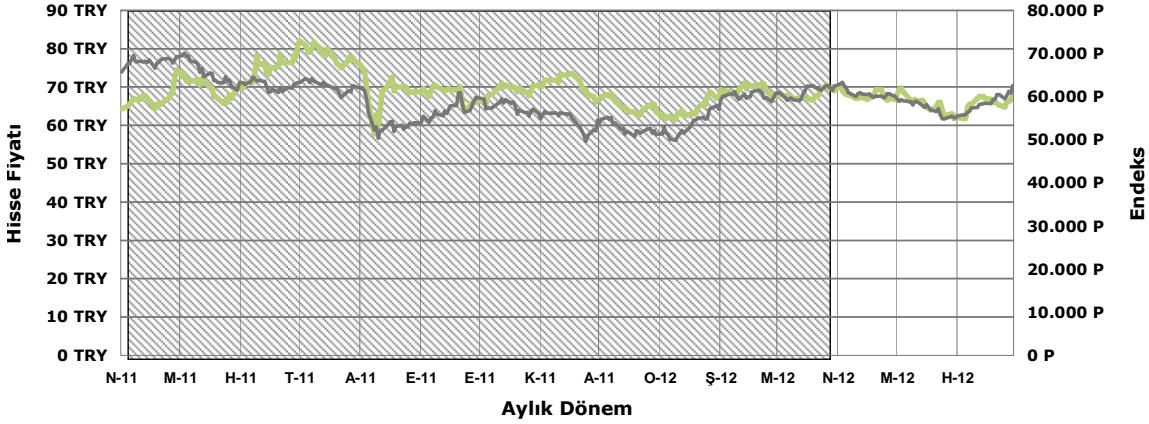
Avusturya Ticaret Endeksi (ATX), birinci çeyrekte %8,5'lik bir kayıp yaşarken, DO & CO hisse senedi fiyatında %1,1'lik bir artış kaydedilmiştir. DO & CO hisse senedinin 29 Haziran 2012 tarihinde Viyana Borsası'nda kapanış fiyatı 29,50 Avro olmuştur.

Avro Bazında DO & CO Hisse Senedi | ATX (Avusturya Ticaret Endeksi)



DO & CO hisse senedi, İstanbul Menkul Kıymetler Borsası'nda %1,4'lık bir kayıp yaşamış ve 29 Haziran 2012 tarihinde kapanış fiyatı 68,00 TL olmuştur.

TRY Bazında DO & CO Hisse Senedi | İMKB 100 (İstanbul Menkul Kıymetler Borsası)



İşlem Hacmi

DO & CO hisse senedinin İstanbul Menkul Kıymetler Borsası'ndaki ortalama günlük işlem hacmi, 2012/2013 mali yılının ilk çeyreğinde 1,07 milyon TL olmuştur. İMKB'deki günlük işlem hacmi, önceki yıllarda da olduğu gibi, Viyana Borsası'nın oldukça üzerinde seyretmektedir. DO & CO hisse senedinin Viyana Borsası'ndaki ortalama günlük işlem hacmi, 2012/2013 mali yılının ilk çeyreğinde 100,85 bin Avro tutarında olmuştur.

Genel Kurul Toplantısı

DO & CO Restaurants & Catering AG'nin 05.07.2012 tarihinde yapılan 14. Olağan Genel Kurul Toplantısı'nda 2011/2012 mali yılı için, kârdan pay alma hakkına sahip her bir hisse senedi için 0,45 Avro tutarında bir kâr payı dağıtılmasına karar verilmiştir.

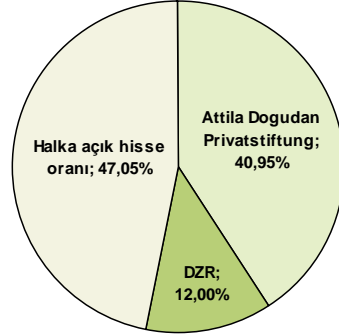
Her bir hisse senedine ait veriler

		1. Çeyrek 2012/2013	1. Çeyrek 2011/2012
Yüksek (1)	€	31,99	34,00
Düşük (1)	€	26,55	29,00
Yıl Sonu Değeri (1)	€	29,50	34,00
Ağırlıklı Hisse Adedi	Bin Adet	9.744	9.744
Dönem Sonu Hisse Senedi Adedi	Bin Adet	9.744	9.744
Dönem Sonu Piyasa Değeri	m €	287,45	331,30

1 ... Kapanış Fiyatı

DO & CO Restaurants & Catering AG'nin hissedarlık yapısı

Attila Dođudan Privatstiftung, 30 Haziran 2012 tarihi itibariyle %40,95'lik bir hisse payına sahiptir. DZR Immobilien und Beteiligungs GmbH isimli limited şirketin (Raiffeisen-Holding Niederösterreich Wien reg Gen.m.b.H.'nin dolaylı olarak tamamına sahip olduđu bađlı ortaklık) payı %12'dir. Geriye kalan %47,05'lik pay halka arz edilmiş durumdadır.



DO & CO hisse senedine ait bilgiler

ISIN	AT0000818802
Reuters Kodu	DOCO.VI, DOCO.IS
Bloomberg Kodu	DOC AV, DOCO.IT
Endeks	ATX Prime, ISE 100
WKN	081880
Borsalar	Viyana, İstanbul
Para birimi	EUR; TRY

Mali Takvim

15.11.2012	2012/2013 Mali Yılı İlk Yarı Sonuçları
07.02.2013	2012/2013 Mali Yılı İlk Üç Çeyređi Sonuçları

Yatırımcı İlişkileri

DO & CO Restaurants & Catering AG şirketi yönetimi, 2012/2013 mali yılının ilk çeyređinde yatırımcı konferansları ve road show'lar aracılığıyla birçok kurumsal yatırımcı ve finansal analistle görüşmelerini sürdürmüştür. Söz konusu görüşmeler Londra, Frankfurt, Prag, Viyana, İstanbul ve Moskova'da gerçekleştirilmiştir.

DO & CO hisse senetleri üzerine hazırlanan analiz ve raporlar, aşağıda yer verilen sekiz uluslararası kurum tarafından yayınlanmaktadır:

- Erste Bank
- Wood & Company
- Renaissance Capital
- İş Yatırım
- Eczacıbaşı Yatırım Ortaklığı
- Garanti Yatırım
- Kepler Capital Markets
- BGC Partners

Analistlerin ortalama fiyat hedefi, 39,01 Avro'dur (31 Temmuz 2012).

Tüm duyurular ve hisse senedine ilişkin bilgileri, www.doco.com isimli web sayfamızda, "Yatırımcı İlişkileri" başlığı altında bulabilirsiniz.

Daha fazla bilgi almak için lütfen aşağıdaki adrese başvurunuz:

Yatırımcı İlişkileri

E-posta adresi: investor.relations@doco.com

Genel Görünüm

Havayolu İkram Hizmetleri bölümü, her zaman olduğu gibi piyasalardaki yüksek dalgalanmadan ve yaşanan gelişmelerin büyük dinamizminden etkilenmektedir.

Bu bölüm, hem mevcut müşterilerle ticari ilişkilerini güçlendirerek hem de yeni müşteriler edinerek, uluslararası DO & CO noktalarındaki satış faaliyetlerine ağırlık verecektir.

New York noktasındaki genişletme çalışmalarının tamamlanması planlanmaktadır. 1 Ağustos itibariyle Ethihad ile Abu Dabi'ye uzun mesafeli günlük uçuşlar başlatılacaktır. Bunun haricinde, stratejik açıdan büyük bir öneme sahip müşterimiz British Airways de müşteri portföyümüze katılmıştır. Eylül ayının başından itibaren her gün Londra Heathrow ve Londra City'e yapılacak 10 adet uzun mesafeli uçuşta DO & CO, ikram hizmetleri verecektir.

Kyiv Catering LCC'nin 31 Mayıs itibariyle DO & CO şirketler grubuna katılmasıyla, önümüzdeki aylarda, bu noktadaki faaliyetlerin şirketler grubuna entegrasyonu üzerinde yoğunlaşılacaktır. DO & CO, Ukrayna'da orta vadede yalnızca havayolu ikram hizmetleri alanında değil, ayrıca "Wiener Kaffeehaus", gurme mağazaları ve organizasyon ikram hizmetleri alanlarında da büyümeyi hedeflemektedir.

Uluslararası Organizasyon İkram Hizmetleri bölümünde, önümüzdeki aylarda çok sayıda ulusal ve uluslararası organizasyon kapsamında ikram hizmetleri sunulacaktır.

DO & CO, Temmuz ayında bir kez daha Aachen'de düzenlenen binicilik turnuvası CHIO'nun ikram hizmetlerinden ve Wörthersee yakınlarında Klagenfurt'ta her yıl düzenlenen Plaj Voleybolu Turnuvası'nın ikram hizmetlerinden sorumlu olacaktır. Ayrıca Fortnum & Mason ve DO & CO şirketlerinin ortak girişimi, İngiltere'de organize edilen Tatton Flower Show'a lezzetli yemeklerle ikram hizmetleri sunacaktır.

Formula 1 organizasyonu kapsamında, ikinci çeyrekte Avrupa (İngiltere, Almanya, Macaristan, Belçika ve İtalya) Grand Prix'lerin VIP konukları lezzetli yemeklerle ağırlanacaktır. Üçüncü çeyrekte ise odak noktası deniz aşırı gerçekleştirilecek olan Grand Prix'ler olacaktır. Bu yıl ilk defa Austin Teksas'ta bir Grand Prix organize edilecektir.

Restoranlar, Yolcu Salonları ve Otel bölümünde önümüzdeki aylarda perakende kısmı ve yeni faaliyete başlayan demiryolu ikram hizmetleri kısmı odak noktasını oluşturacaklardır. Avusturya Devlet Demiryolları'nın ikram hizmetlerinin 1 Nisan 2012 tarihi itibariyle eski hizmet sunucusundan başarılı bir şekilde devralınmasıyla, önümüzdeki aylarda kalite odaklı yeni konseptin adım adım gerçekleştirilmesine geçilecektir.

DO & CO, kendini perakende kısmında Viyana'da açılışını yapacağı üç yeni nokta için hazırlamaktadır.

Bu bölümde ayrıca İstanbul'daki otelin kuruluşu için inşaat çalışmaları hızlandırılmıştır. Otelin 2013 yılının sonunda açılması öngörülmektedir.

Geçen çeyreklerde olduğu gibi, DO & CO Havayolu İkram Hizmetleri, Restoranlar ve Perakende bölümlerini içeren farklı pazarlarda grup bünyesine katmak üzere potansiyel müşteri arayışını aralıksız sürdürmektedir.

DO & CO Restaurants & Catering AG Yönetim Kurulu, yeni üyelerin katılımıyla genişletilmiştir. Böylelikle, DO & CO Restaurants & Catering AG farklı pazarlarda karşılaşılabilecek fırsatlar ve gelişmeleri daha yakından ve detaylı takip edebilecek olup, geçmiş yıllardaki başarılı performansın sürdürüleceğinden oldukça emindir. Yenilikçi, üstün kaliteli ürün ve hizmet standartlarının yanısıra çok iyi şekilde eğitilmiş ve motive edilmiş personele odaklanmak, mevcut büyüme potansiyeline dayanak teşkil etmeyi sürdürmektedir.

Anahtar Figürler Sözlüğü

FAVÖK marjı

Vergi, faiz ve amortisman öncesi karın satışların ne kadarına karşılık geldiğini gösterir.

FVÖK marjı

Vergi ve faiz öncesi karın; satışların ne kadarına karşılık geldiğini gösterir.

Özsermaye oranı

Şirket değerlerinin, kar payı ödemelerinden ve defter değerlerinden arındırılmış öz sermayenin toplam sermayeye olan oranını göstermektedir.

Net faiz borçları

Nakit kaynaklar düştükten sonra kalan mali yükümlülüklerdir.

Yabancı kaynakların özkaynaklara oranı (Gearing Ratio)

Finansman davranışını, net faiz yükümlülüklerinin öz sermayeye oranının gösterir (şirket değerleri, kâr payı ödemelerinden ve defter değerlerinden arındırılarak)

Döner sermaye

Kısa vadeli yabancı sermaye üzerinde döner sermaye fazlasıdır.

Serbest nakit akım

Yatırım faaliyetlerinden doğan nakit akışı ilave edilmek üzere işletme faaliyetinden doğan nakit akıştır.

Satış getiri oranı (ROS)

İşletme kârıdır ve olağan ticari faaliyet sonucunun satış ile karşılaştırılması ile elde edilir.

Kullanılan sermaye

Şirket değerlerinin defter değerleri düştükten, faiz getiren yabancı sermaye ve net faiz yükümlülükleri ilave edildikten, sermaye yatırımları düştükten ve kâr payı ödendikten sonra kalan öz sermayedir.

Kullanılan sermaye getiri oranı (ROCE)

Yatırılan sermaye üzerine, şerhfiyenin amortismanlarından önce FVÖK ile karşılaştırılarak ve uyarlanan vergiden düştükten sonra kullanılan ortalama sermayeye kıyasla borçlanma faizleri düştükten sonra uygulanan getiridir.

Özkaynak karlılığı (ROE)

Vergilendirilmiş kazanç (şerhfiye amortismanlarından önce) kâr paylarının dağıtılmasından sonra ve şerhfiyenin defter değerleri düştükten sonra ortalama özsermayeye karşılaştırılır.